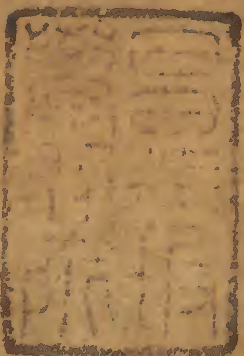


程朱闕里志

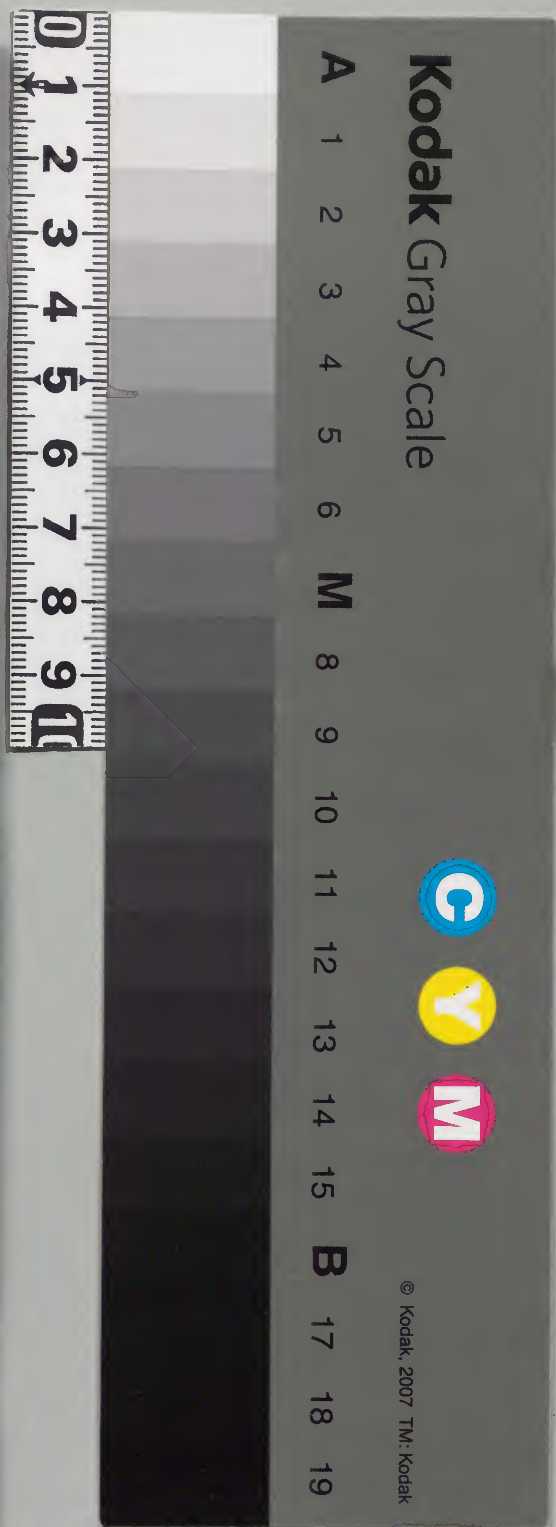


漢書門		八九五	一六	七
類	號	架	函	冊

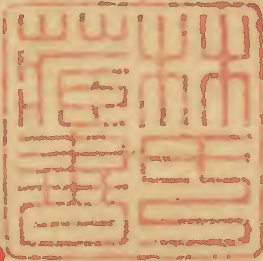
內閣文庫		八九五	一六	七
類	號	冊	架	函

內閣文庫		番號	漢 8851
冊數		7 ( 2 )	
函號		287	107

二



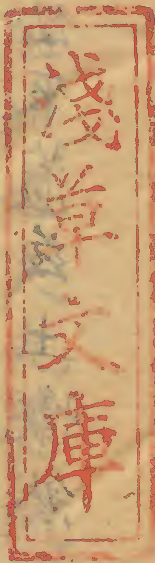




程朱闕里志卷之二

明

後學古歙  
後學古歙



趙滂編集

鮑應鰲纂次

洪世俊

汪元功

畢懋良

方道通

畢懋康參閱

鮑觀光



注自需

程鳴瑞

趙有成

趙濟

曹應鶴同校

崇祀志

郡故有程朱闕里坊而未有竝祀曠典久虛輿情屬  
墾先武城公源流者方司徒公合祀議均有志焉而  
未之逮邑大夫建武劉公來蒞茲土慨然以表章為

已任廟祀遂以隆興甚盛典也夫先賢過化之區尚  
不忘尸祝矧兆祥之地乎哉爰本從祀以及廟祠作  
崇祀志第二

像圖

道貌天形不隨生滅高風自遠遺芳可擷毫彩傳  
心千秋如揭見若羹牆儼茲對越  
三夫子像世或有之不可多見今所刻圖者二程  
夫子與太中公三像則滂之先世得於河南程氏  
裔名蕃者之家歷年最遠其圖最古滂又從朱氏





太中公像

家譜內得文公及尋齋先生二像皆神色如生道  
範可掬信非後人所能模倣者遂圖諸簡編昭示  
千載使披對儼然寸心如動且以二程夫子而先  
之太中公以朱夫子而先之獻靖公前有所開後  
有所承猶之至聖先師推尊啓聖良非偶爾



太中公贊

突然天造粹然自存伊洛發始道學啓源歷官十  
二振耀乾坤不先有開誰裕後昆於乎若人小子  
有言

陳宜謹贊

天地儲精河洛間氣人文有開性學獨味兩賢之  
宗三朝之貴顯顯令德顯顯弘毅道啓中原先生  
百世

喬縉謹贊

明道純公像





明道純公贊

揚休山立玉色金聲元氣之會渾然天成瑞日祥  
雲和風甘雨龍德正中厥施斯溥

朱熹贊

天高曷依地厚曷載誠立於中亘古無外嗟嗟先  
生元氣之會幼而知此參合成大渾渾充融見於  
面背承風革心孰為頑獯我不及門亦需餘需遺  
像遺言敬傳未艾

陳齊之贊

於惟先生會其純全天理之揭聖學淵源

張栻贊

從容見道左右逢源面粹背盎邪閑誠存教如時  
雨德如春溫使相熙寧福被黎元

趙汝騰贊



伊川正公像



伊川正公贊

伊川正公贊  
公之為人  
其學之淵  
其德之厚

贊



伊川正公贊

規圓矩方繩直準平允矣君子展也大成布帛之  
文菽粟之味知音者希孰識其貴

朱熹贊

道如皎日絲毫不隔人自迷之轉南為北寥寥千  
載舐舐百家精疲力憊言多道遐惟吾夫子神交  
累聖一念合德千差盡正發古關鍵推與人同學  
焉得此作聖之功浩乎無倪體之甚邇力扶斯文  
仆而復起我瞻遺像非沒非存傳之後裔愈久彌

尊有功生民不下神禹非知道者將誰告語

張齊之贊

窮理盡性居敬集義道紹前哲言詔來世潔靜精  
微篤實弘毅講筵奏篇伊傳經濟

趙汝騰贊







晦菴文公像





朱夫子自題畫像曰

從容乎禮法之場沈潛乎仁義之府是予蓋將有意焉而力莫能與也佩先師之格言奉前烈之遺矩惟闇然而日脩或庶幾乎斯語

晦菴文公贊

理明義精德盛仁熟折衷群言如射中鵠絕學梯航斯文菽粟在慶元初中行獨服

趙汝騰贊

義理精微蠶絲牛尾心胷恢廓海闊天高豪傑之

才聖賢之學景星卿雲泰山喬嶽

又贊

又贊

貌溫而嚴德剛而粹春融秋肅淵澄岳峙道光二程識高百氏生遇明時進難退易天假之間斯文大備備哉夫子教垂萬世

陳宓贊

又贊

自甲子來凡幾庚戌不有二庚戌安有今日前庚



作後庚續日月行天照人心目

林興祖贊

又贊

龍門遺韻冰壺的原理一分殊折衷群言潮吞百川雷開萬戶灑落荷珠霈然教雨

王栢贊

又贊

全體大用之學繼往開來之儒折之極其精而不亂合之盡其大而無餘

丘濬贊

祠廟

大事在祀追崇本始廟貌未新曷陳簠簋曠典聿修羹牆顧諟裸獻駿奔風我多士

采咸淳元年制曰朕惟孔子之道自孟軻後不得其傳至我朝周惇頤程顥程頤張載真見力踐深探聖域千載絕學始有指歸中興以來又得朱熹精思明辨折衷會融使中庸大學論孟之書本末洞徹孔子之道益以大明于世朕每觀五臣論著啓



沃良多今視學有日宜令學宮列諸從祀以副朕  
崇獎儒先之意  
宋嘉定元年謚朱子曰文封信國公紹定間改封徽  
國公從祀孔子廟  
宋淳祐六年徽州守臣韓補徙朱子祠于江東道院  
舊基御書紫陽書院額扁賜之  
宋咸淳五年詔賜文公闕里於婺源繡使方逢辰書  
額

元皇慶二年六月以宋儒周敦頤程顥程頤張載邵

雍司馬光朱熹張栻呂祖謙及故中書左丞許衡  
從祀廟庭

元至元元年三月婺源知州于文傳請于朝得旨立

徽國文公之廟

元至正間遣京學危旂奉制加封朱子齊國公弭頒

上醞少牢致祭

國朝

正統四年奉禮部勘合據順天府推官徐郁奏准行  
今該縣每年于均徭戶內僉點二戶看守朱子祠



廟

景泰六年九月三十日少傅兼太子太傅禮部尚書  
胡榮題本月二十九日該太監舒良傳奉

聖旨顏子孟子程明道程伊川朱文公禮部行在有  
司與他整理祠堂有的修理無的蓋造務要時常  
修理不許損壞春秋猪羊祭祀欽此傳奉到部除  
欽遵外欲行翰林院撰祭文每該禮生依時陳設  
掌禮門子四戶常川看守通行欽遵未敢擅便今  
將祭祀品物開坐上請奉

聖旨是欽此該禮部格字四百九十一號勘合行在  
有司每遇春秋上丁日先期備 送赴主祭官就  
差合用執事人等于神廚內成造不許怠慢廢弛  
褻瀆

程朱闕里祠基址

祠基即古聖堂遺址其地在巖鎮石橋之北舊所  
稱呂湖東距場田西連朱方南接湖村北抵後美  
周圍十餘里湖有山名曰湖中山今在後美者是  
自湖蜃見斃于忠壯公而湖淤為沃壤仍一水泓



然長注如練古聖堂故為梵宇僧多不法邑令劉  
公撤之為闕里祠規模軒敞境地曠遠足稱偉觀  
云

程朱闕里圖式

闕里祠南宸宰堵北面呂湖堂高一丈八尺縱五  
丈橫六丈有奇中為石臺置木座設主三題程朱  
三夫子神位監司張公顏其楔曰正學維風石柱  
六外為遊廊堂右右為房各一以備齋宿對廂為  
小室以備澣沐堂皇左右兩門相向而無扉下堂

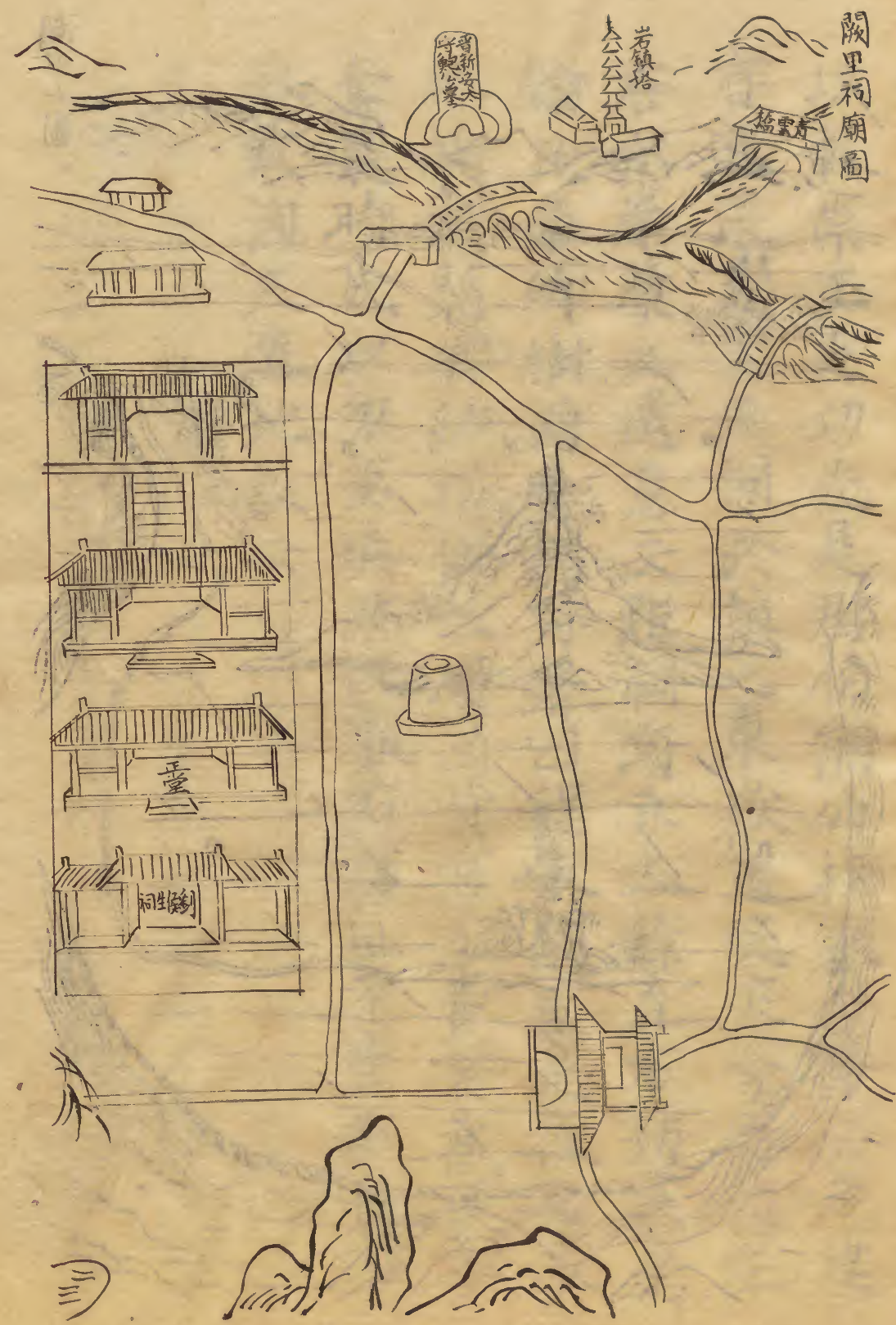
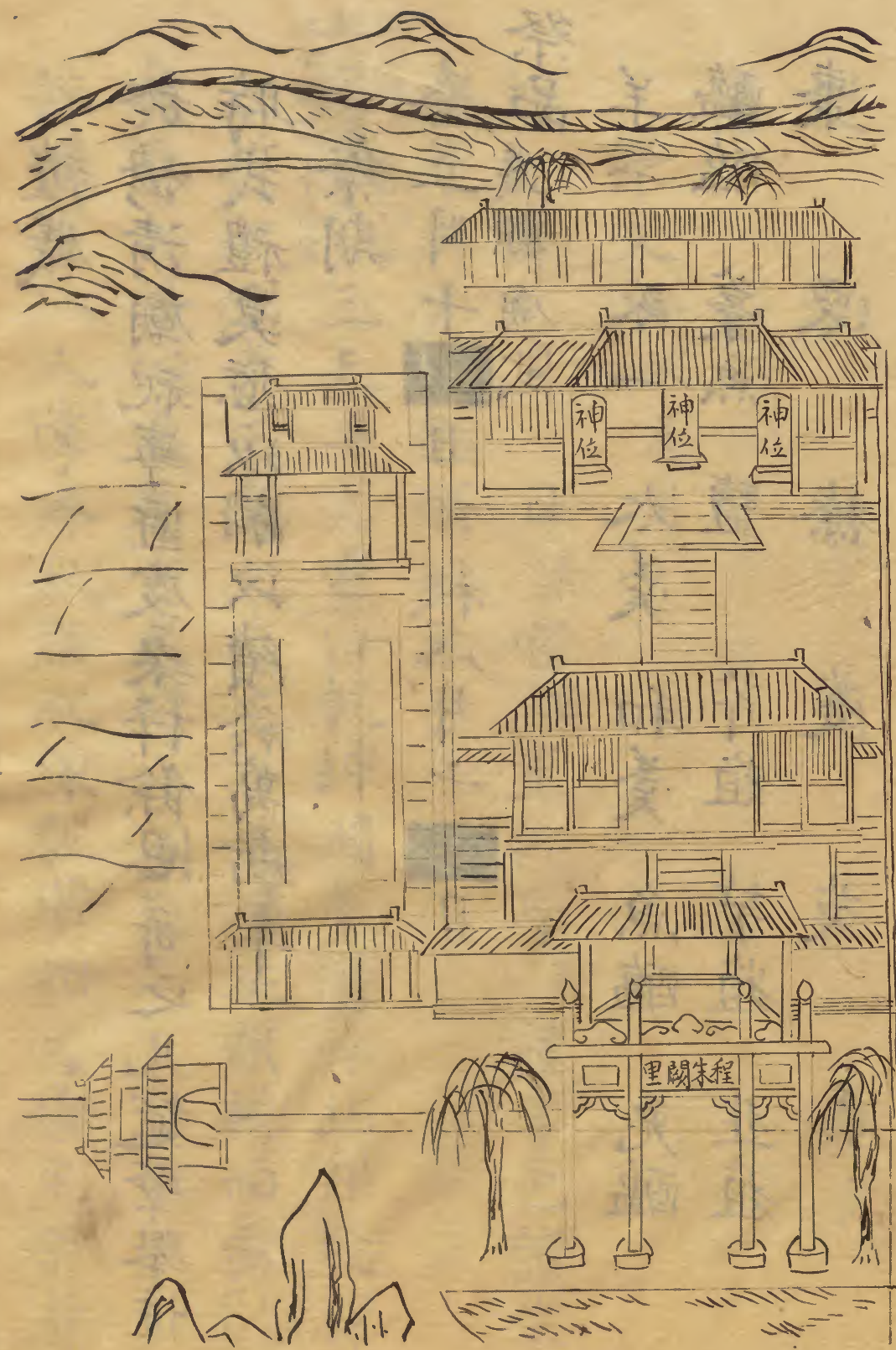
而北垣牆隔越中門以通直指荆公榜曰正學淵  
源兩楹之外榜曰斯文在茲則太守楊公題也中  
堂靚深軒豁高二丈餘縱四十步橫如後堂而石  
柱倍之三兩廂亦為房各一中為甬道不階礪迴  
廊周遭皆石欄前為門凡三碧櫺朱戶非有事祠  
祭則闔其中闕左右以便行者榜曰程朱三夫子  
祠祠東為大路建文昌閣祠右為聚奎堂後為集  
賢院集賢者集鄉先正理學之賢兩旁書舍各十  
二間以居後學祠左前則邑大夫廣昌劉侯生祠





以彰崇正之功先是郡伯熊公桂欽令李公彥建  
 有逸民義士三祠於鎮之東嶽道院災令附祠左  
 右亦崇漿之遺意云距祠前五丈餘立石坊吳中  
 翰兄弟所樹兩臺諸司署曰程朱闕里是役也土  
 木鳩工籍鄉紳捐俸太學出貲官不費帑藏民不  
 奪農時成以勿亟煥然改觀石坊址下生有巨石  
 承載洵天造地設云







禮儀

於穆清廟祀事宜虔桑梓餘思寄之几筵肇舉惟時式禮莫愆以嗣以續於萬斯年

祭期

春二月十日 秋八月十日

祭品 遵顏廟式

- 羊一 豕一 太羹 和羹 魚醢 兔醢
- 醢醢 藁魚 鹽 芹菹 笋菹 韭菹
- 棗 栗 榛 菱 芡 黍

稷

稻

粱

酒

香

燭

帛

祭文 春秋通用

維 年 月 日 某官 某里後學 某謹率邑諸生

某等以少牢饔醑致祭于

正公伊川程先生  
純公明道程先生  
文公晦菴朱先生

三夫子之靈曰乾坤間氣鬱滯此邦發祥

三哲以翊素王斯文宗主吾道津梁顧瞻雨露

肅予之將心通萬古來格洋洋

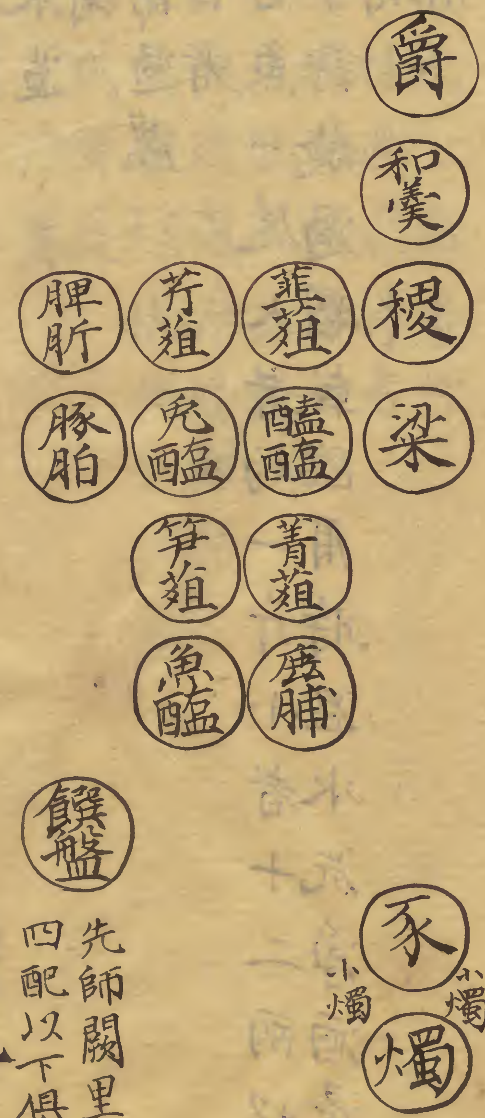
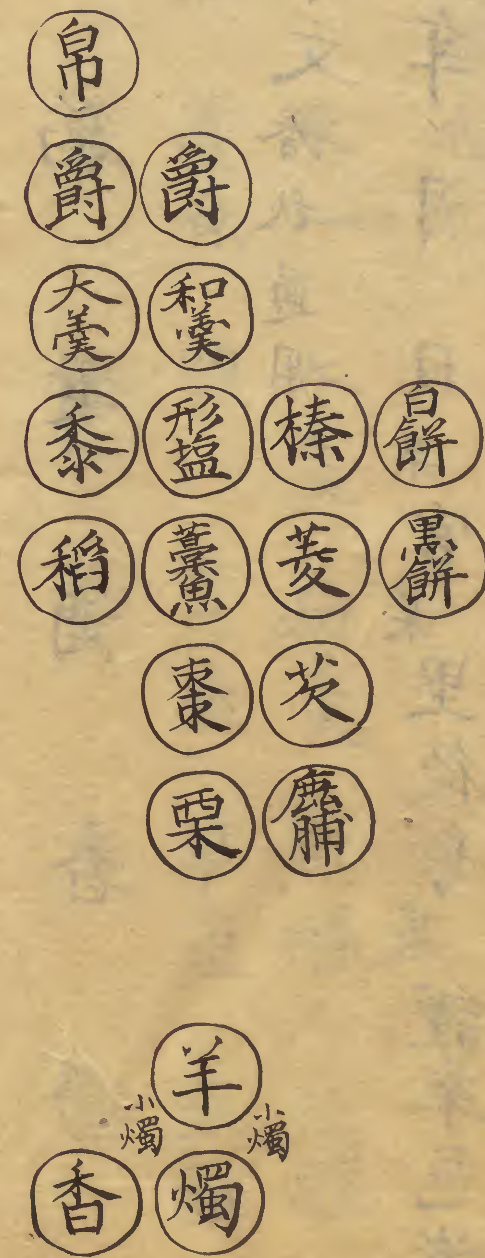
設禮生八人掌春秋祭祀陳設贊相之儀主祭者



本縣正堂如公冗不赴本縣儒學教諭攝之員缺  
 分齋攝之禮生以郡邑諸生或以宿儒端潔知禮  
 儀者充之  
 鼓樂八人

陳設圖

置帛置爵案



先師闕里陳設  
 四配以下俱有此  
 讀祝案

每位一壇  
 祝板以木為之高九寸闊一尺二寸用白紙寫祝  
 文貼板上祭畢揭而焚之  
 附製祭品法 遵顏廟式  
 大羹 用淡牛肉汁如魚  
 以羊肉汁代之



棗 可用膠棗或紅鮮棗皆  
 栗 用大栗揀過  
 榛 用榛子揀過  
 菱 用菱枝或龍眼核如無  
 茨 須用菱枝或龍眼核如無  
 鹿脯 用鹿一隻宰取肉  
 黑餅 用蕎麥麵造用砂糖  
 白餅 用麥麵造用糖  
 韭菹 用淡揀如無時用其根亦可

和羹 用鹽醋拌肉汁  
 黍 用黍米如米  
 稷 用稷米如米  
 稻 用白粳米  
 梁 用粟米  
 形鹽 用篩過潔  
 藁魚 用魚尾者約一斤小者十二兩以白  
 方片鹽少許醃過曬乾臨用時溫水洗淨酒浸過



醢用酒醢用葱醢用花醢用肉醢用蔣醢用細醢用切醢用小醢用方醢用塊醢用鹽

菁菹用湯菁菹用揀菁菹用過菁菹用長菁菹用片菁菹用淡菁菹用涇菁菹用沸菁菹用拌菁菹用酢

鹿醢用葱鹿醢用肉鹿醢用蔣鹿醢用羅鹿醢用香鹿醢用拌鹿醢用勻鹿醢用油鹿醢用鹽

芹菹用潔芹菹用淨芹菹用生芹菹用其芹菹用根芹菹用可芹菹用長芹菹用酢

兔醢用葱兔醢用花兔醢用蔣兔醢用羅兔醢用香兔醢用拌兔醢用小兔醢用方兔醢用塊兔醢用油

笋菹用潔笋菹用淨笋菹用乾笋菹用煮笋菹用過笋菹用以笋菹用水笋菹用勻笋菹用作笋菹用鮮

魚醢用鹽魚醢用花魚醢用蔣魚醢用羅魚醢用香魚醢用拌魚醢用塊魚醢用油

祭胙

凡祭畢歸胙於郡邑大夫府幕縣佐兩學各齋鄉

先達創議者之後以及贊禮董事人員數目多寡

揭兩廡扁額詳見識餘

設門子一人專司本祠管鑰啓閉及灑掃之事而

蠲其雜役

歙州學鄉賢祠記

胡炳文

歙婺源為子朱子闕里亦既有專祠矣州學鄉賢祠復並祀二程夫子者何孔子之先宋人孟子魯公族河南實吾新安黃墩忠壯公後也忠壯公諱靈洗仕梁陳贈鎮西將軍開府儀同三司有功德于民配大



享南史有傳宋號世忠廟封忠烈王新安志序先達  
居第一謹按程叔子撰純公行狀河南之程出自中  
山博野又按歐陽公撰程文簡公父冀國公碑銘中  
山博野之程出自靈洗文簡公諱琳與太中公珣為  
兄弟如此則新安為河南所出何疑哉或曰朱子自  
書新安程子不書者何蓋由新安而建寧一世而近  
故書由新安而河南已歷十餘世中間遷徙不常故  
不以獨書然程子可不書新安紀新安之人物而不  
書程子是譜宋之後而不書孔子系魯公族而不書

孟子非缺典歟近有為道統之說者曰聖賢之生天  
地氣化相為循環冀在北岐周在西魯在東春陵新  
安在南夫斯道絕續天也自北而南迭生聖賢以續  
道統之傳非偶然也方今程子之學行天下四海之  
外遐陬僻壤猶有學其學者况茲大好山水乃其雲  
之泰山河之崑崙也哉此鄉賢祠之所由作也詩不  
云乎維嶽降神生甫及申吾新安以之又云乎高  
山仰只景行行只吾新安之士當以之祠成於泰定  
甲子發其議者州學賓前兩貢補生京學論草庭程



公鼎新主之者提學官太守史奉議先祖記之者胡炳文書之者王儀皆州人也

直隸徽州府為優崇儒先祠嗣事禮房准本房別卷付淮勘合科付奉禮部費字六百四號勘合劄付內一件前事祠祭清吏司案呈奉本部連送該本司案呈奉本部送禮科抄出兵科給事中戴銑題為優崇儒先祠祀事臣竊惟三代而上聖人疊出至孔子刪述六經遺言緒論載于論語孝經諸書而後斯道大明於世三代而下儒賢疊出至文

公朱熹註釋羣經及語孟學庸子史等書而後孔子之道既明而晦者復大明于世孔子大聖朱子大賢道德雖有不侔事功則不相遠自古聖賢皆莫能及崇報之典誠不可以不厚也故歷代之于孔子尊之以王號祀之以帝禮既使其嫡長子孫世爵上公又擇族之賢者授以縣令學錄之職崇報之厚無以加矣乃若朱子當宋元之季固嘗加贈公爵列之通祀間亦錄其子孫至我

朝景泰間特以建安嫡孫世襲翰林院五經博士恩



數優渥前代所無但朱子乃徽之婺源人其父松  
宦遊閩劔是實生熹南渡兵阻不克歸鄉里因寓  
家焉宗戚墳墓故在婺源無恙也生也自書新安  
歿也追贈徽國宋表其故居為闕里元卽其故宅  
以立廟源本所在慎重如此顧今祠厄於火營葺  
未完春秋致祭皆有司私辨未載令甲子孫繁衆  
苟無祿仕徃徃貧不聊生憤然寡學修名求實大  
弗克稱仰惟

皇上天縱

聖明重道崇儒振古罕儷於凡任使之際寸長片善  
悉見甄收有功如熹豈吝厚報光大婺源之闕里  
端在茲矣伏望

特敕該部會同翰林并多官議處乞將朱氏婺源祠  
祀比照建安一體優崇祠宇行令修完春秋定與  
二祭官為措置祭田若干畝給以供祀及將長房  
子孫略准孔氏學錄之例量授一官世襲奉祀兼  
教族人其應襲者先送本縣儒學讀書肄禮候稍  
成材方許送襲如此則崇報儒先之禮益以優厚



而朱氏子孫皆沾恩澤化成俗美流聲聞於無疆  
矣臣昔居庠序目茲曠典名用興懷今幸待罪言  
官遭遇

聖明正修舉禮文之日輒敢疏陳上瀆

天聽末議迂談萬一可采乞賜允俞斯文幸甚伏候

敕旨弘治十四年十二月初四日題初五日奉

聖旨禮部知道欽此欽遵抄出送司除將子孫量授  
一官世襲奉祀移咨吏部另行外今該前因案呈  
到部看得給事中戴銑題稱朱熹乃徽之婺源人

宋旣表其故居為闕里至元又於故宅以立廟近  
厄于火未克興復今題乞將婺源祠宇修完每歲  
春秋祭祀一節誠景慕先賢而知報本者也况婺  
源乃朱子父母之邦宗族聚于斯丘壠在于斯先  
朝旣祠而祀之今遭火厄合無允其所請行移該  
府轉行該縣照舊將婺源祠宇如法修完翰林院  
撰文每歲春秋該縣備辦祭物致祭有以表先儒  
衛道之大功見

皇上重道之盛舉緣係優崇儒先祠祀及奉



欽依禮部知道事理未敢擅便本年四月十三日

本部尚書張昇等于 奉天門具題次日奉

聖旨是欽此欽遵合就連送仰付該司類行直隸徽

州府轉屬着落當該官吏照依題奉

欽依內事理欽遵施行等因奉此依奉擬合就行為

此帖仰本縣着落當該官吏照依帖備勘合開款

內事理壹體欽遵依期致祭施行毋得違錯不便

先具不違依准申來

初銑不揆迂愚竊謂朱子闡明道學之功如是其大而發源子孫幾於不振雖量授祠官俾世

奉祀似不為過疏上薦紳先生多  
購其議而當事者互相推諉遂使  
崇儒重道之盛意推行不盡豈非惜哉  
然朱子之德之功固不以是為加損也

明道書院祀三夫子議

方弘靜

程朱三夫子出自吾鄉朱氏之去鄉也近故稱新安

程氏之去鄉也遠故稱伊洛郡中故有程朱闕里之

坊而程氏之源流人多未知也歐陽諸家之文郡志

載之詳矣余昔叅知江藩時南昌唐氏僉憲堯臣者

其先世遺一籠封識 固僉憲開之中間皆元祐諸

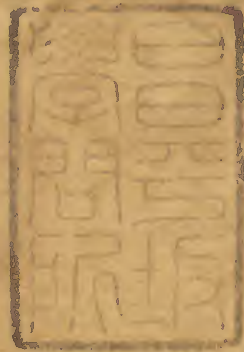
公墨蹟其誠子孫勿開者懼黨禁之嚴也余與藩臬



諸公往觀之明道先生有忠壯公裔之章諸公皆不知所謂余為言其故斯道之明自孔孟以來六經之訓如日中天矣而邪說之紛紜猶未免如浮雲之間蔽未盡息也至二程夫子表章正學朱夫子申明之始粹然一出于正

聖朝同文之治薄海内外無敢異言者三夫子之功不下孟氏矣余蚤與郡人言欲建三夫子之祠使學者知所趨向庶幾入德之門若大路然異言者不得作而歲月荏苒忽復耄期友人聞余言者咸踴躍以

為宜如識之付兒輩以俟同志經始之日兒輩以一千五百工倡俟有序乃以聞于當道  
萬曆甲辰孟春望識







Vertical text in the center crease, likely bleed-through from the reverse side. The characters are faint and difficult to decipher but appear to be in Japanese.



